



I CITTADINI

Dal 2000 a oggi, la popolazione di Gavardo, intesa come cittadini residenti, vede un significativo incremento, sia in termini assoluti che in termini percentuali.

Dai 9.695 residenti a inizio 2000, si passa a 11.033 a fine 2006, con un incremento netto di 1.338 unità nel corso di sette anni: in termini percentuali, ciò significa un incremento del 13,8%.

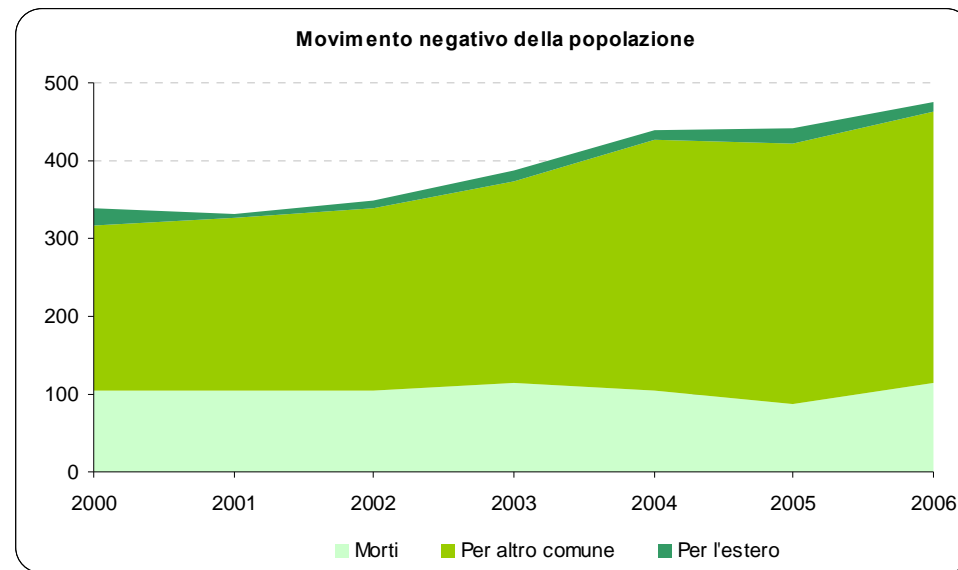
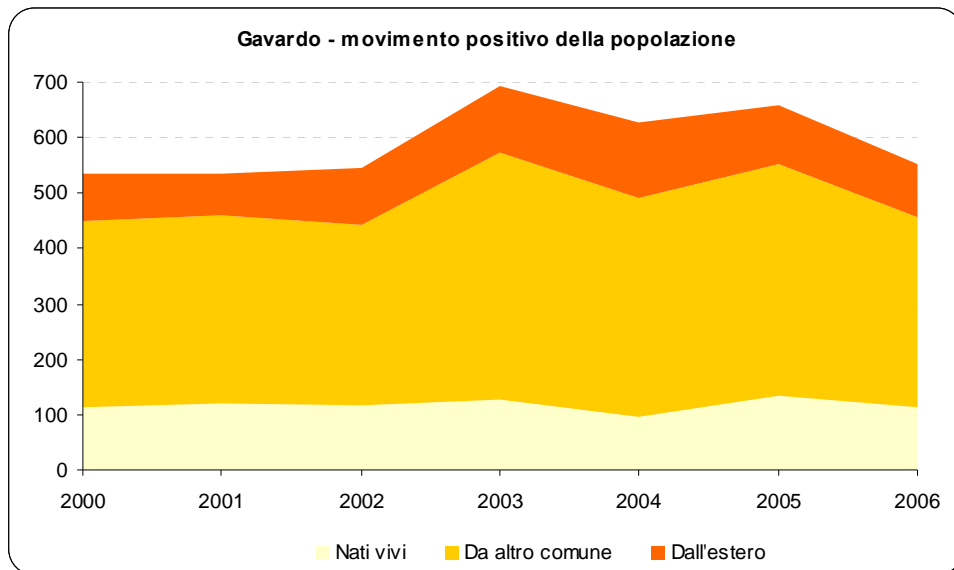
Guardando alle cause di questo incremento, si può notare come il saldo naturale (differenza tra i nati e i morti), lo possa spiegare solo in minima parte: sempre nel periodo 2000-2006, infatti, si registrano 820 nascite contro 737 decessi: un bilancio, comunque, positivo e questo è sicuramente significativo in un contesto quale quello italiano, in cui la natalità, a livello nazionale, non sempre compensa la mortalità. Si vedrà, a seguire, anche l'origine di questo saldo positivo, per quel che riguarda, in particolare, l'apporto demografico derivante dai cittadini stranieri.

Guardando al movimento della popolazione, si può notare come Gavardo eserciti una funzione attrattiva netta: in sette anni, infatti, i cittadini, residenti in altri Comuni italiani, che si sono trasferiti a Gavardo, sono stati 2.602, mentre quelli che hanno lasciato Gavardo per un altro Comune sono stati 1.929, con un saldo positivo pari a 673 unità.

Per quanto riguarda gli stranieri, possiamo qui rendere conto di quanti sono giunti a Gavardo direttamente dall'estero, mentre coloro che si sono trasferiti a Gavardo essendo già residenti in altro comune italiano sono ricompresi nel movimento infracomunale che si è riportato in precedenza.

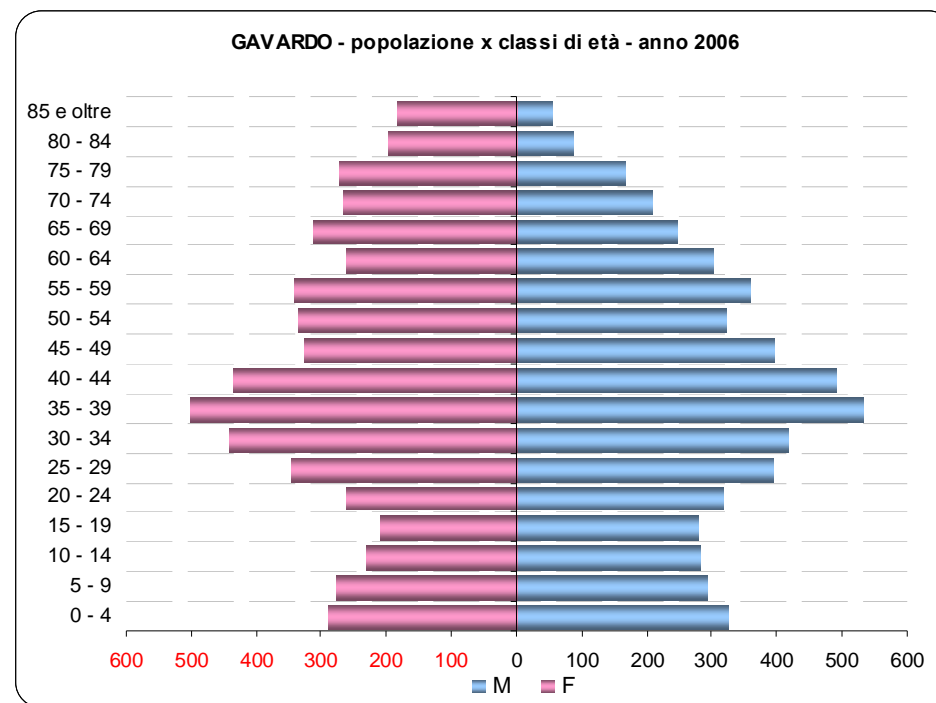
I cittadini giunti a Gavardo provenendo direttamente dall'estero sono stati - sempre nel periodo 2000-2006 - 731, mentre quelli che hanno lasciato il Comune per trasferirsi all'estero sono stati 97.

ANNO	RESIDENTI INIZIO ANNO	ISCRIZIONI E CANCELLAZIONI ANAGRAFICHE						RESIDENTI FINE ANNO
		MOVIMENTO NATURALE		TRASFERIMENTO DI RESIDENZA				
		Nati	Morti	da altro comune	dall'estero	per altro comune	per l'estero	
2000	9'695	114	106	335	85	211	23	9'889
2001	9'889	120	104	339	78	222	5	10'095
2002	10'084	116	106	325	106	233	9	10'283
2003	10'283	128	114	445	121	259	15	10'579
2004	10'579	95	106	395	139	320	13	10'765
2005	10'765	134	87	420	105	334	21	10'961
2006	10'961	113	114	343	97	350	11	11'033



**GAVARDO
popolazione x classi di età (2006)**

	M	F	totale
0 - 4	324	289	613
5 - 9	292	279	571
10 - 14	282	232	514
15 - 19	279	210	489
20 - 24	317	261	578
25 - 29	394	348	742
30 - 34	417	443	860
35 - 39	531	501	1032
40 - 44	490	436	926
45 - 49	395	327	722
50 - 54	321	335	656
55 - 59	359	341	700
60 - 64	300	260	560
65 - 69	246	312	558
70 - 74	207	268	475
75 - 79	167	272	439
80 - 84	87	199	286
85 e oltre	55	185	240
totale	5463	5498	10961



La presenza degli stranieri, dunque, è – a Gavardo come in gran parte dei Comuni della provincia di Brescia – il fattore di grande novità degli ultimi anni: questo lo si vede nell'ambito delle nude cifre della demografia, ma è un elemento di grande novità e di grande portata che manifesta (e manifesterà nel breve periodo), significative novità anche in altri settori, come quello dell'istruzione, della casa e dei servizi alla persona.

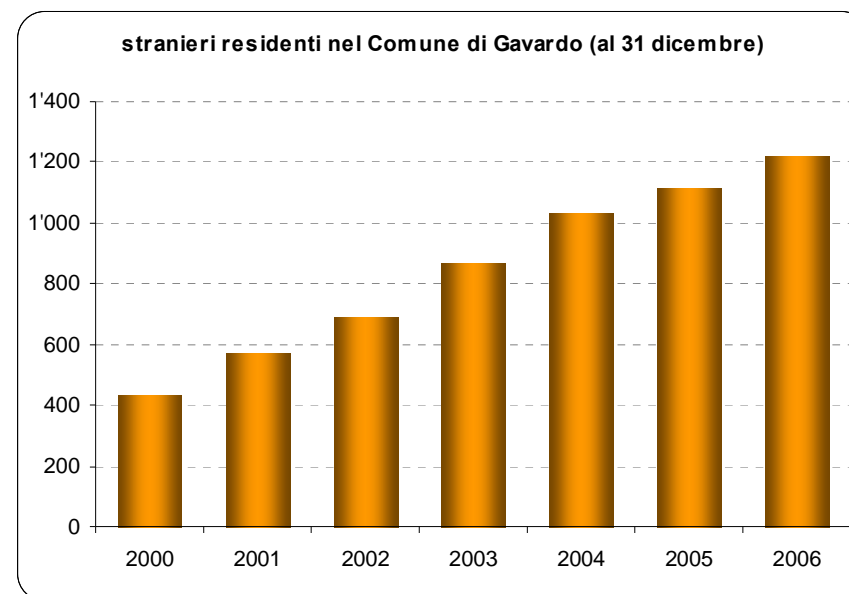
Nella tabella e nel grafico di questa pagina, vediamo l'andamento della presenza degli stranieri residenti nel Comune di Gavardo, che nel periodo 2000-2007 passano, in termini assoluti, da 431 unità a 1.222, vale a dire da poco più del 4 a oltre l'11% della popolazione totale.

Sempre guardando ai numeri, sembra di poter leggere una tendenza al rallentamento della crescita nel corso degli ultimissimi anni, mentre si conferma – rispetto ai primissimi anni in cui si manifestò il processo dell'immigrazione in Italia – la sostanziale equivalenza tra maschi e femmine, segno di un'immigrazione che si compone sempre più spesso di famiglie e che è orientata verso periodi lunghi di residenza, se non alla permanenza definitiva.

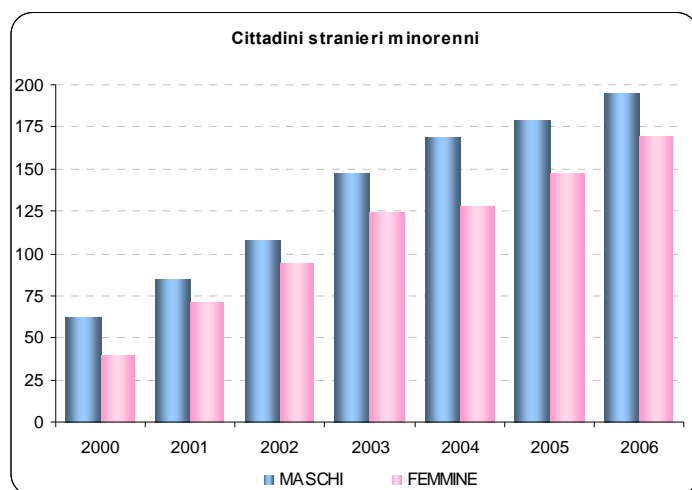
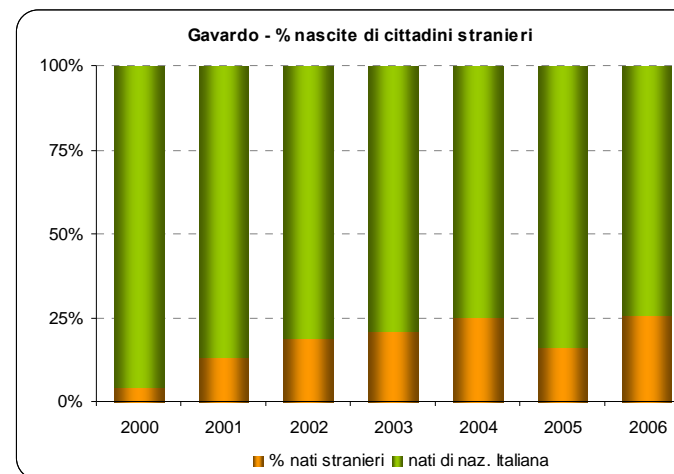
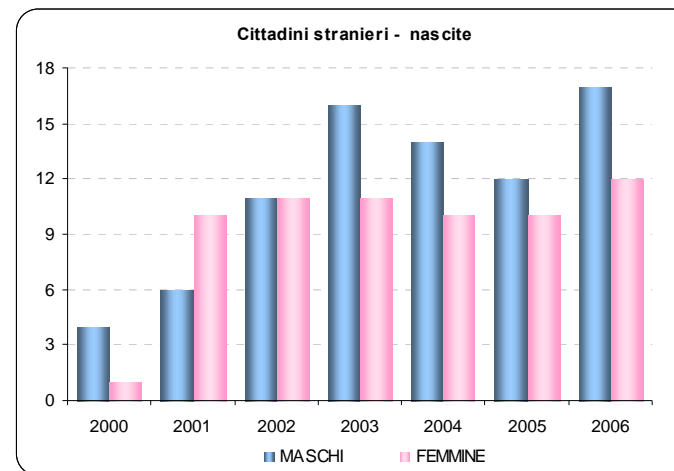
A conferma di questo, abbiamo i numeri delle nascite e dei cittadini stranieri minorenni, che vengono riportati nella pagina seguente.

Negli ultimissimi anni, le nascite di cittadini stranieri rappresentano una media che si aggira intorno al 20% - con punte del 23-25% - dei nati totali. Inoltre, 365 cittadini stranieri su 1.222 (quasi il 30%), sono minorenni: una popolazione giovane, dunque, essendo i genitori in piena età lavorativa, con forte presenza di giovanissimi, che crescono (o sono nati) nel nostro Paese.

cittadini stranieri residenti a Gavardo					
	Maschi	Femmine	totale stranieri residenti	totale residenti	% cittadini stranieri sul totale
2000	n.d.	n.d.	431	9'889	4.4
2001	323	251	574	10'095	5.7
2002	404	286	690	10'283	6.7
2003	495	375	870	10'579	8.2
2004	587	442	1'029	10'765	9.6
2005	623	497	1'120	10'961	10.2
2006	679	543	1'222	11'033	11.1

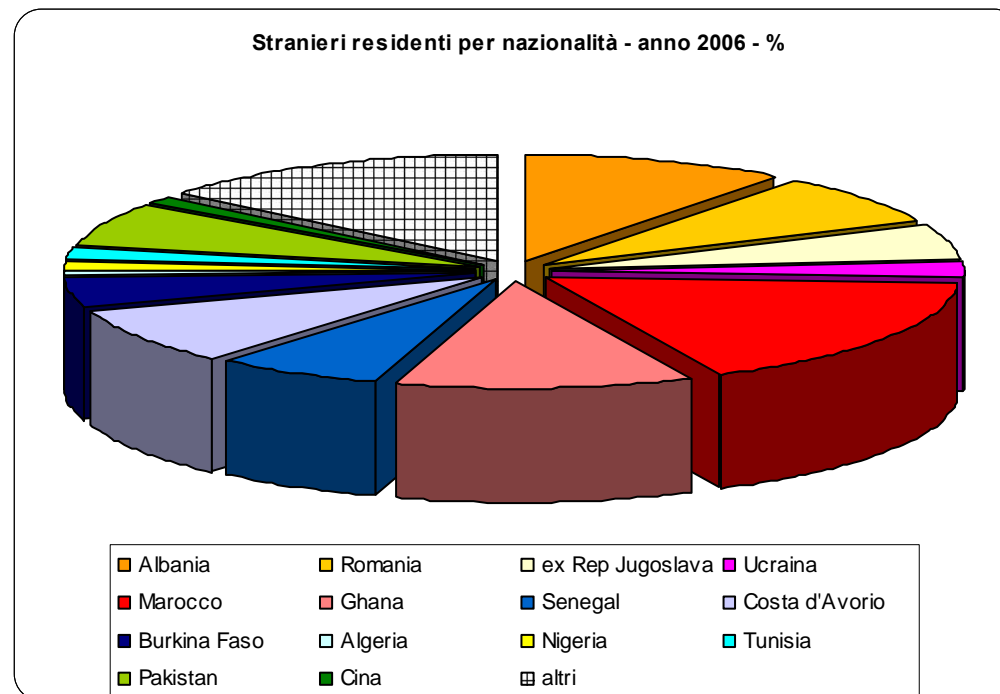


nascite nel Comune di Gavardo			
	nati stranieri	nati totali	% nati stranieri
2000	5	114	4.4
2001	16	120	13.3
2002	22	116	19.0
2003	27	128	21.1
2004	24	95	25.3
2005	22	134	16.4
2006	29	113	25.7



Cittadini stranieri a Gavardo - nati e minorenni residenti						
ANNO	NATI			MINORENNI		
	MASCHI	FEMMINE	totale	MASCHI	FEMMINE	totale
2000	4	1	5	63	40	103
2001	6	10	16	84	71	155
2002	11	11	22	108	94	202
2003	16	11	27	148	124	272
2004	14	10	24	169	128	297
2005	12	10	22	179	148	327
2006	17	12	29	195	170	365

Un'ultima considerazione riguardante la presenza dei cittadini stranieri deve essere riservata alla loro provenienza. Come riportato nelle pagine che seguono, la provenienza è fortemente articolata: se tra i Paesi europei, si nota la prevalenza di cittadini di origine albanese e rumena, nel complesso si nota il netto prevalere dei cittadini che giungono dall'Africa. Anche qui, tuttavia, è necessario considerare le diverse provenienze (Marocco, Ghana, Senegal e Costa d'Avorio tra i Paesi più rappresentati).



	2000			2001			2002			2003			2004			2005			2006			
	M	F	T	M	F	T	M	F	T	M	F	T	M	F	T	M	F	T	M	F	T	
EUROPA																						
Albania	21	13	34	25	21	46	31	26	57	45	37	82	53	41	94	61	41	102	69	55	124	
Romania	7	5	12	9	6	15	12	9	21	33	29	62	40	33	73	41	45	86	44	51	95	
ex Rep Jugoslava	12	7	19	15	7	22	20	14	34	25	16	43	25	20	45	29	25	54	33	31	64	
Croazia	1		1				1	1	2	3	3	6	4	5	9	2	3	5	2	3	5	
Ucraina		2	2	1	3	4		5	5	1	15	16	3	21	24	5	23	28	6	25	31	
Bosnia							2	2	4	1		1				1		1	1		1	
AFRICA																						
Marocco	38	37	75	65	56	121	81	61	142	102	75	177	122	83	205	108	87	195	125	85	210	
Ghana	44	41	85	59	52	111	58	51	109	57	46	103	63	58	121	66	65	131	77	66	143	
Senegal	33	5	38	33	6	39	36	6	42	32	8	40	37	9	46	44	18	62	54	26	80	
Costa d'Avorio	27	20	47	30	35	65	42	38	80	52	39	91	60	46	106	61	50	111	55	48	103	
Burkina Faso	1	3	4	1	3	4	3	5	8	6	7	13	20	11	31	27	16	43	35	21	56	
Algeria	2		2	2		2	2	2	4	5	2	7	5	2	7	6	3	9	4	3	7	
Nigeria	4	2	6	4	2	6										9	12	21	8	12	20	
Tunisia	3	1	4	6	2	8	8	4	12	10	7	17	14	8	22	13	8	21	12	6	18	
ASIA																						
Pakistan	16	5	21	19	5	24	32	11	43	45	17	62	46	15	61	46	18	64	59	24	83	
Cina	3		3	7	3	10	7	1	8	8	5	13	13	7	20	15	9	24	8	5	13	
altri	42	36	78	49	40	89	69	50	119	70	71	141	82	83	165	89	74	163	87	82	169	
TOTALE	254	177	431	325	241	566	404	286	690	495	375	870	587	442	1029	623	497	1120	679	543	1222	

